

bruksanvisning



Spisfläkt F 60 U

Cylinda
år efter år

INNEHÅLL

SE

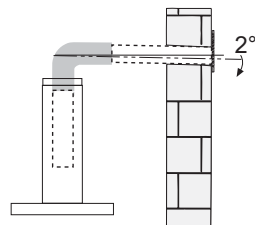
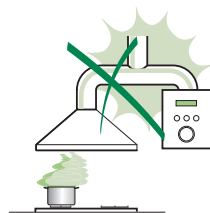
SÄKERHETSFORESKRIFTER	3
EGENSKAPER.....	6
INSTALLATION.....	7
ANVÄNDNING	9
UNDERHÅLL.....	10

REKOMMENDATIONER OCH TIPS

- △ Bruksanvisningen refererar till olika modeller av denna apparat. Med anledning av detta kan det finnas beskrivningar av enskilda egenskaper som inte gäller den specifika apparaten.

SÄKERHETSFÖRESKRIFTER

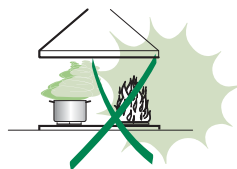
- Tillverkaren ansvarar inte för eventuella skador som orsakas av felaktig installation eller användning.
- Avståndet mellan spis och produkt måste vara minst 50 cm. Vid gasspis ökas avståndet till 65 cm. Om högre monteringshöjd rekommenderas av gasspisens tillverkare skall hänsyn tas till detta.
- Kontrollera att nätspänningen motsvarar den som anges på märkplåten inuti köksfläkten.
- För apparater i klass I, säkerställ att bostadens elsystem har en lämplig jordanslutning. Anslut köksfläkten till en kanal med en min. rördiameter på 120 mm. Sträckan där matos avleds ska vara så kort som möjligt. Avledning av utblåsningsluften skall utföras i enlighet med föreskrifter utfärdade av berörd myndighet.
- Anslut inte fläkten till rökgaskanaler för förbränningsrök från värmepannor, öppna spisar o.s.v.
- Om köksfläkten används i kombination med andra apparater som inte är eldrivna (t.ex. gasdrivna apparater), ska du sörja för en tillräcklig ventilation av lokalen för att förhindra returflöde av förbränningsgas.
- Om elkabeln skadas, ska den bytas av tillverkaren eller av servicecentret för att undvika varje risk.
- "WARNING! De åtkomliga delarna kan bli mycket varma under användningen av spisar, matlagningsapparater o.dyl."
- Det föreligger brandrisk om rengöringen inte utförs enligt instruktionerna.



- Använd endast skruvar och beslag som är lämpliga för köksfläkten.
Obs! Om det inte installeras skruvar och fästanelordningar som överensstämmer med dessa anvisningar kan det leda till risk för elektrisk stöt.

ANVÄNDNING

- Köksfläkten har uteslutande konstruerats för hushållsbruk, för att avlägsna matos i köket.
- Använd aldrig köksfläkten för andra ändamål än vad den är konstruerad för.
- Se till att det aldrig uppkommer höga lågor under köksfläkten när den är igång.
- Justera lågans styrka så att den endast berör kokkärlets botten och inte slår upp utmed dess sidor.
- Fritöserna ska kontrolleras hela tiden under användningen. Den överhettade oljan kan ta eld.
- Att flambra under produkten är inte tillåtet. Det finns risk för eldsvåda.
- Denna apparat får användas av barn (över 8 år), personer med nedsatt fysisk, sensorisk eller mental funktionsförmåga eller personer som saknar erfarenhet eller kunskap om hur den används, under förutsättning att de övervakas av någon som kan ansvara för deras säkerhet eller som har lärt dem hur apparaten används på ett säkert sätt och gjort dem medvetna om riskerna. Barn får inte leka med apparaten. Rengöring och underhåll får inte utföras av barn utan tillsyn av en vuxen.




- **WARNING!** De åtkomliga delarna kan bli mycket varma under användningen av spisar, matlagingsapparater o.dyl.

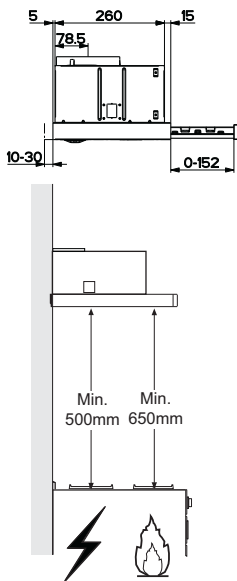
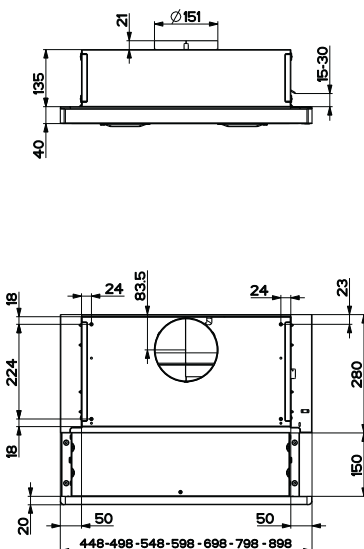
UNDERHÅLL

- Stäng av eller frånkoppla apparaten från elnätet före rengöring eller underhåll.
- Rengör och/eller byt ut filtren efter den angivna tidsperioden (brandrisk).
- Fettfiltren ska rengöras varannan månad eller oftare vid intensiv användning. De kan diskas i diskmaskin.
- Det aktiva kolfiltret (tillbehör) kan varken diskas eller regenereras. Filtret ska bytas cirka var 4:e månad eller oftare vid intensiv användning.
- "Det föreligger brandrisk om rengöringen inte utförs enligt instruktionerna."
- Rengör köksfläkten med en fuktig trasa och ett neutralt flytande rengöringsmedel.



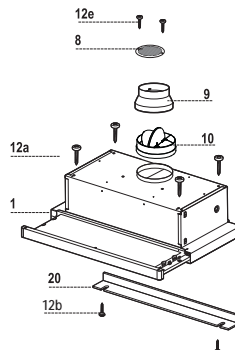
Symbolen  på apparaten eller emballaget anger att apparaten inte får hanteras som hushållsavfall. Den ska i stället lämnas in på en uppsamlingsplats för återvinning av el- och elektronikkomponenter. Genom att säkerställa att apparaten hanteras på rätt sätt bidrar du till att förebygga eventuella negativa miljö- och hälsoeffekter som kan uppstå om apparaten kasseras som vanligt avfall. För ytterligare upplysningar om återvinning av apparaten bör du kontakta lokala myndigheter, sophämtningstjänsten eller affären där du köpte apparaten.

TEKNISKA UPPGIFTER



Komponenter

Ref.	Antal	Produktkomponenter
1	1	Köksfläktstomme komplett med: Reglage, Belysning, Fläktenhet, Filter
8	1	Riktningsgaller luftutsläpp
9	1	Reduktions-stos ø 150-120 mm
10	1	Stos ø 150 med backventil D.150
20	1	Stängningsprofil
Ref.	Antal	Installationskomponenter
12a	4	Skrubar 4,2 x 44,4
12b	2	Skrubar 4,2 x 12,7
12e	2	Skrubar 2,9 x 9,5
Antal	Dokumentation	
1	Bruksanvisning	



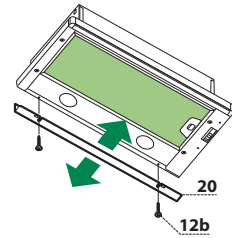
INSTALLATION

INSTALLATION

- Se separat monteringsanvisning med tillhörande konsoler.

TÄTNINGSPROFIL

- Utrymmet emellan köksfläkten och väggen kan tätas genom att applicera den medföljande profilen **20** med de **12b** skruvarna.



Anslutningar

ANSLUTNING TILL FRÅNLUFTSKANAL

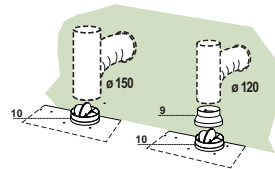
Anslut spisfläkten med rör eller böjlig slang med en diameter på 150 eller 120 mm, valet lämnas åt installatören.

Anslutning till slang \varnothing 150

- Sätt i flänsen \varnothing 150 **10** på utgången av köksfläktstommen.
- Fäst slangen med lämpliga slangklämmor. Nödvändigt material medföljer inte.

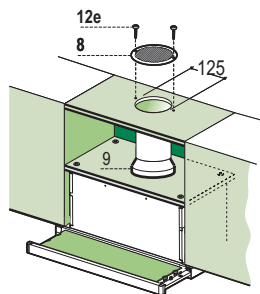
Anslutning till slang \varnothing 120

- För anslutning med en slang med 120 mm diameter, sätt i reduktionsflänsen **9** på den tidigare installerade \varnothing 150 flänsen.
- Fäst slangen med lämpliga slangklämmor. Nödvändigt material medföljer inte.
- I båda fallen avlägsna eventuella kolfilter (tillbehör).



ANSLUTNING VID ANVÄNDNING AV KOLFILTER

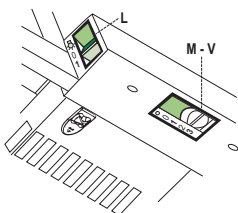
- Sätt i reduktionsflänsen **9** på köksfläktsstommens utsläpp.
- Anslut flänsen till utsläppshålet på hyllan ovanför köksfläkten med rör eller böjlig slang $\varnothing 120$ mm.
- Fäst slangen med lämpliga slangklämmor. Nödvändigt material medföljer ej.
- Fäst riktningsgallret **8** på utsläppet med de 2 medföljande skruvarna **12e** (2,9 x 9,5).
- Säkerställ att kolfiltren är isatta.



ELEKTRISK ANSLUTNING

- Anslut spisfläkten till eluttaget.
- Efter att ha installerat spisfläkten är det nödvändigt att dra ut fronten helt tills du hör klicket för ändstoppet.

Kontrollpanel



- L** Belysning Tänder och släcker belysningen.
M Motor Startar och stänger av fläktmotorn.
V Hastighet Bestämmer drifhastigheten.

1. Min. hastighet, lämpligt för ett kontinuerligt luftutbyte speciellt tystgående, när det finns litet matos.
2. Medelhastighet, lämplig för den största delen av användningar, för dess optimala kapacitet av behandlad luft och bullernivå.
3. Maximal hastighet lämplig att hålla stånd mot matos. även under längre perioder.

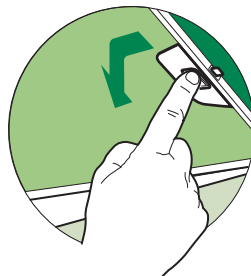
Starta gärna fläkten innan matlagning, för att undvika att os sprids i rummet. Anpassa fläktens hastighet till typ av matlagning. Låt gärna fläkten arbeta på låg hastighet efter matlagning. Vid behov, utnyttja fläktens låga hastighet även när ugnen används.

UNDERHÅLL

Fettfilter

RENGÖRING AV FETTFILTER

- Filtren kan diskas i diskmaskin. De ska diskas varannan månad eller oftare vid intensiv användning.
- Dra ut fronten.
- Ta bort ett filter i taget genom att lossa hakarna.
- Diska filtren utan att böja dem. Låt filtren torka före återmonteringen. (En eventuell färgförändring på filtrets övre yta, som kan inträffa med tiden, reducerar absolut inte filtrets effektivitet.)
- Montera filtren på nytt. Se till att handtaget vänder mot den synliga utsidan.

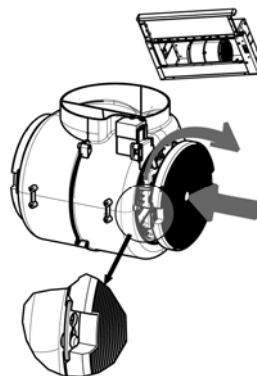


Kolfilter (tillbehör)

BYTE

Varning: Släck belysningen och vänta tills lamporna har kylts av innan du utför bytet av luftfiltret.

- Filtren kan inte diskas eller regenereras. Filtren ska bytas var 4:e månad eller oftare vid, intensiv användning.
- Dra ut fronten.
- Avlägsna fettfiltren.
- Ta bort kolfiltret genom att lossa hakarna.
- Montera de nya filtren.
- Montera fettfiltren på nytt.



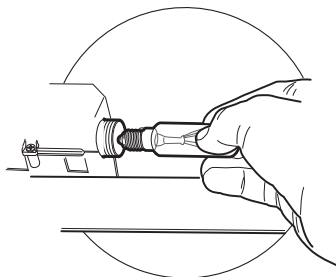
Belysning



BYTE AV LAMPA

Varning: Släck belysningen och vänta tills lamporna har kylts av.

28W-40W lampor.

- Ta bort fettfiltren.
- Skruva ur glödlamporna och ersätt dem med nya med samma data.
- Sätt tillbaka fettfiltren.



Lampa	Förbrukning (W)	Socket	Spänning (V)	Mått (mm)	ILCOS art.nr
	28	E14	220-240	104 x 35	HSGSB/C/UB-28-220/240-E14
	28	E14	230	85x25	HDG-28-230-E14-25



service

- Vi har service i hela landet
- Gå in på www.cylinda.se eller
- Ring 0771-25 25 00 (endast lokaltaxa)

uppge

- Maskintyp
- Problembeskrivning
- Serienummer
- Namn och adress
- Inköpsdatum
- Ditt telefonnummer

Våra tekniker är specialutbildade på Cylindaprodukter och vi använder bara originalreservdelar.

Elektroskandia Sverige AB, Cylinda, 191 83 Sollentuna

Cylinda
år efter år